



l'Association Française pour la Production Fourragère

La feuille de...

Lettre AFPF – N°13 (15 avril 2007)

<http://www.afpf-asso.org/>

EDITORIAL

Les dernières journées de l'AFPF ont été riches d'apports et de points de vue sur les possibles adaptations des productions fourragères à la sécheresse. Loin de moi l'idée d'en tirer des conclusions. Cela reviendrait à dire que l'on maîtrise tout et qu'il n'y plus qu'à... Or nous sommes bien dans le changement (climatique) et même si un consensus semble s'établir sur la modification du climat que connaîtront nos enfants et petits enfants, les prochaines décennies sont imprévisibles et nous réservent peut-être bien des surprises.

Ce qui est sûr, c'est que les systèmes fourragers devront acquérir de la robustesse face à ces variations climatiques. Cela passera par un approvisionnement en fourrages plus diversifié que par le passé : culture à double fin (céréales, maïs...), recours à des cultures dérobées exploitées en automne, voire en hiver (RGI, colza fourrager...), introduction de prairies multi-espèces.... Ces solutions existent déjà et sont rapides à mettre en œuvre.

L'introduction de nouvelles plantes fourragères (déjà utilisées comme les sorghos ou non encore cultivées en Europe) apportera sa contribution une fois déterminé le potentiel de ces espèces et leurs zones de cultures possibles.

Enfin l'amélioration génétique apportera, elle aussi, des réponses mais sans doute dans un avenir plus lointain.

Les réponses à ces aléas climatiques ne peuvent pas être empreintes de dogmes mais devront être pragmatiques et basées sur l'expérience des uns et des autres. A ce titre là, « La feuille de... l'AFPF » peut servir de vecteur à ces échanges. Utilisez là !

Alain Besnard (ARVALIS - Institut du végétal)

10 Mai 2007 : 2^{ème} Journée Régionale au Lycée Agricole de Périgueux (Dordogne)

PRODUCTIONS FOURRAGERES ET ADAPTATIONS A LA SECHERESSE

L'AFPF organise le jeudi 10 mai 2007, de 10 h à 17 h, sa deuxième journée d'information technique régionale au Lycée Agricole de Périgueux en Dordogne. Au programme : la matinée comprendra un exposé synthétique de C. Huyghe sur le thème des Journées d'hiver « Productions fourragères et adaptations à la sécheresse », suivi d'un débat préparé avec les étudiants. L'après-midi, 3 ateliers illustreront la problématique de l'adaptation de la production fourragère à la sécheresse sur l'exploitation du Lycée :

- Adaptation de deux systèmes fourragers en situation séchante : exemples du Lycée agricole de Périgueux (bovins viande) et de la SICA CREO de Glane (ovins) ;
 - Choix des espèces et des variétés pour des prairies temporaires en situation séchante ;
 - Techniques d'entretien pour maintenir la flore et la valeur agronomique des prairies en situations de sécheresses répétées.
- Programme : www.afpf-asso.org ; renseignements : vferry@versailles.inra.fr ; Possibilité de déjeuner sur place, réservation obligatoire auprès du LEGTA de Périgueux ; tél. 05 53 02 62 00, fax 05 53 02 62 10.

Date à retenir !!!

Le Séminaire d'automne de l'AFPF : 18 Octobre 2007 (Paris)

PRAIRIES, FOURRAGES ET IMPACTS SUR LA QUALITE DE L'EAU

Au sommaire du n° 189 de *Fourrages* :

Fourrages

- Prairies, élevage et dynamiques des territoires : 7 textes autour de ce thème, traité lors du Séminaire AFPF de l'automne : La place des prairies dans les territoires français a considérablement évolué et évolue encore en s'adaptant aux contraintes, aux dynamiques et aux enjeux locaux ainsi qu'aux politiques publiques. Le document s'articule autour de 7 interventions, témoignages ou exposés synthétiques, qui abordent successivement les interactions spatiales dans un territoire, la dimension temporelle et dynamique des espaces, ainsi que la dimension économique et la gouvernance des territoires.

- V. Niderkorn, H. Boudra, D.P. Morgavi : Les fusariotoxines : comment limiter leur présence dans les ensilages et leur impact chez les ruminants ? (synthèse des connaissances actuelles)

- C. Aubron, G. Brunschwig : La gestion fourragère dans les élevages laitiers des Andes sèches : rationalité et performances

- Sommaire et résumés consultables : <http://www.afpf-asso.org/main.php?url=../fourrages/sommaire/liste/acces.php&num=189>

- *Fourrages*, n°189, mars 2007, 144 p ; 30 € le n° ; Renseignements et commande à : vferry@versailles.inra.fr

- Abonnement 2007 à la revue *Fourrages* : 98 € (F) et 104 € (étranger) ; <http://www.afpf-asso.org/>

Fourrages

NOUVEAU : Les articles publiés dans *Fourrages* depuis plus de 3 ans sont désormais en accès libre sur le site AFPF (sous forme numérique : fichiers pdf) soit, pour 2007, les années 2000 à 2003.

Nouveau !



Il est encore
temps
d'adhérer
à l'AFPF
pour 2007 !

En devenant membre individuel de l'AFPF :

- vous soutenez son action : au sein de la filière fourragère, être un lieu d'échanges, de contacts, de diffusion de l'information (par l'organisation de 2 manifestations techniques annuelles, par la publication de *Fourrages*, par la diffusion de cette *Feuille électronique...*)
- vous avez un accès privilégié au fonds documentaire de l'AFPF, via son site Internet (grâce à un mot de passe personnalisé) : consultation des présentations power point des manifestations techniques (Journées de printemps et Séminaire d'automne depuis 2003).

Alors, n'attendez plus pour rejoindre cette Association loi 1901 qui rassemble depuis 1959 techniciens, scientifiques, éleveurs, acteurs de la Recherche, du Développement, de l'Enseignement, de l'Environnement... tous concernés par les fourrages, leur production et leur valorisation.

Vous trouverez une présentation complète de l'AFPF sur le site : <http://www.afpf-asso.org/>

Bulletin d'adhésion à l'AFPF pour 2007

(à imprimer et renvoyer à l'AFPF : Centre INRA, Bât. 8, RD 10, F-78026 Versailles cedex)

Je soussigné(e)

Nom - Prénom :

Catégorie professionnelle :

Adresse :

Code postal : Ville :

Tél. : Fax : Mél :

Désire adhérer en tant que membre individuel à l'Association Française pour la Production Fourragère et verse à cet effet la somme de : 50 € (adhésion 2007)

Payable : soit par virement à CCP Paris 15.876-78 T , soit par chèque à l'ordre de l'AFPF , ou sur demande de facture

Fait à :

Date :

Signature :

ECHOS EN FRANCE..

Intercultures à vocation fourragère implantées après ensilage de méteil : des rendements à la hauteur, le 21 septembre 2006, au Gaec du Haut Mesnil à Carville (Calvados)

Le 21 septembre dernier, la Chambre d'Agriculture du Calvados proposait, au Gaec du Haut Mesnil à Carville, la visite d'une plate-forme d'intercultures mise en place suite à un essai de méteil (mélange céréales-protéagineux) ensilé. Cette demi-journée a permis à une cinquantaine de personnes de s'informer sur les résultats de l'essai méteil et de découvrir les intercultures mises en place début juillet. Après un rappel sur les intérêts et limites de la culture des mélanges céréales-protéagineux, les résultats de l'expérimentation ont été présentés : pour les 6 mélanges testés, un rendement moyen de 9,7 t MS/ha sans azote et 11,3 t avec une fertilisation azotée (55 unités) qui ne se justifie pas systématiquement ; et des taux de MAT de 7,4 à 13,2% MS selon les associations. Dans cet essai, les mélanges triticale + pois fourrager et triticale + avoine + pois fourrager + vesce se sont révélés les plus intéressants. A l'issue de la récolte du méteil en ensilage, 6 types d'intercultures à vocation fourragère, implantées début juillet, ont été testées : RGI, moha, avec ou sans trèfle d'Alexandrie, seigle + trèfle d'Alexandrie, sorgho fourrager, chou fourrager

et avoine + seigle. Moha, trèfle d'Alexandrie et sorgho se sont très vite implantés, évitant le salissement. Deux mois et demi après le semis (mi-septembre), les rendements des intercultures varient entre 2 et 6 t MS/ha. Sur une année, le cumul de rendements du méteil et d'une interculture varie entre 13 et 17 t MS/ha. Le méteil, culture déjà économe, permet de libérer le sol tôt, et donc d'envisager une autre production de fourrage à coût réduit : une façon supplémentaire de concilier l'autonomie alimentaire, la réduction des coûts et le respect de l'environnement.

Antoine Herman
(a.herman@calvados.chambagri.fr)

Journée départementale ovine en Vendée

Le jeudi 5 avril 2007, la Journée départementale ovine s'est tenue chez Jean-Michel et Roselyne Barranger à Rocheservière. Cette exploitation de 125 hectares, tout en herbe, est conduite depuis sa reprise sans aucune fertilisation minérale, et ne correspond pas du tout à l'image classique de l'agriculture intensive vendéenne. Le troupeau, en croissance régulière pour préparer l'installation du fils, dépasse désormais les 1 000 brebis. L'accent a été mis sur la conduite technique d'un grand troupeau ovin, et plus particulièrement l'organisation de la reproduction et le suivi sanitaire mis en place par M. et Mme Barranger.

Vincent Bellet
(Vincent.Bellet@inst-elevage.asso.fr)

Rats taupiers et remise en état des prairies,
vendredi 20 avril 2007 (14 h) à Tauves (63)

Tous les éleveurs concernés sont invités à une journée de démonstration des techniques de sursemis de prairies après dégâts de rats taupiers chez M. Christophe Ballet, sur une parcelle de démonstration.

Cette manifestation est organisée en collaboration par les PRA Artense Cézallier Sancy et Dômes Hautes-Combrailles, la Chambre et l'EDE du Puy-de-Dôme, la FDGDON du Puy-de-Dôme, DOMAGRI, l'INRA et le Service de la Protection des Végétaux. Au programme, des interventions sur : Comment apprécier l'état de dégradation des prairies ?, Comment les remettre en état ?, Quels itinéraires et quelles espèces choisir pour les ressemer ? et la présentation de différents matériels pour sursemer (en semis direct ou, après hersage, semis classique ou à la volée).

- Pour tous renseignements : PRA Artense Cézallier Sancy (04.73.79.58.72) ou PRA Dômes Hautes - Combrailles (04.73.65.92.69) ; b.boissier@puy-de-dome.chambagri.fr

A l'occasion de sa parution, une journée de
présentation - discussion de l'ouvrage
"Alimentation des bovins, ovins et caprins.
Tables INRA 2007", les 24 et 25 avril 2007 à
Paris (Agro Paris Tech)

Au cours de cette journée Inra-Quae, les différents chapitres de l'ouvrage et les nouveautés insérées seront présentés et discutés.

- Inscription et renseignements : Pascale Francisco, INRA Clermont/Theix, 04 73 62 41 07 ; pascale@clermont.inra.fr

L'environnement va-t-il remettre en question
les activités d'élevage ? 23 mai 2007
Journée AFZ (Paris)

Suite au rapport de la FAO "*Livestock's long shadow (environmental issues and options)*" (voir *La Feuille AFPF* précédente), l'AFZ a pensé opportun d'organiser assez rapidement une journée de réflexion sur les thèmes abordés dans ce rapport ainsi que sur les conclusions et recommandations qui en sont tirées pour l'avenir et qui ne manquent pas d'interpeller la collectivité des "zootechniciens" et des agronomes, quels que soient leur domaine d'activité. Au cours de cette journée, des experts vous feront part de leurs regards et de leurs avis sur les parties du rapport les concernant.

- Renseignements et inscriptions : AFZ, 01 44 08 17 71 ; poulin@inapg.inra.fr

9^{ème} édition du Salon de l'herbe : 30 et 31 mai
2007 à Villefranche d'Allier (03)

Parce que sa vocation est de proposer des informations concrètes aux éleveurs, ce rendez-vous est à l'image d'une

véritable exploitation agricole. Les 34 hectares que compte le salon ont donc été préparés et semés dès la mi-août. Outre les 26 hectares dédiés aux démonstrations de récolte, 8 ha sont réservés aux pôles techniques animés par des techniciens et ingénieurs des Chambres d'Agriculture, des instituts techniques et des organismes officiels pour la diffusion des résultats de leurs derniers travaux. De nombreux ateliers sont répartis entre 4 pôles techniques :

- Pôle Fertilisation (4 ateliers) : Fertilisation des prairies (avec présentation de la méthode des indices de nutrition basée sur l'analyse de l'herbe), Appétence et compost, Planfum (logiciel de fertilisation), Réglage des matériels d'épandage ;
- Pôle Semences, Entretien, Biodiversité (3 ateliers) : Entretien des prairies (mécanique, désherbage chimique, aspects réglementaires), Lutte contre la taupe et le campagnol terrestre, Diversité floristique et intérêt pour l'éleveur, Espèces et variétés fourragères (plate-forme GNI S) ;
- Pôle Alimentation et Pâturage (11 ateliers) : Choix des espèces et des variétés adaptées au pâturage et à la fauche, Parasitisme (dont gestion en bovins viande bio), Manipulation et contention des animaux, Gestion du pâturage des bovins viande et lait, Alimentation des bovins lait en système herbager, Effet de la date de première coupe sur la repousse, Alimentation des ovins, Gestion informatisée du troupeau et du pâturage (logiciels Bovitel et Planfum module Pâturage), Alimentation des caprins, Pâturage des légumineuses, une réponse aux sécheresses récurrentes ; Valorisation de l'herbe pour la production d'animaux finis (nouvel atelier, en système bovin viande bio, résultats techniques et économiques) ;
- Pôle De la récolte à l'auge (5 ateliers) : Conservation et valeur alimentaire, Distribution et utilisation par les animaux, Bilans énergétiques et économie de carburant (nouveau en 2007), Récupération des plastiques agricoles, Sécurité et matériel.

Rendez-vous les 30 et 31 mai 2007 à Villefranche d'Allier (10 km à l'est de Montluçon) sur le seul salon dédié aux fourragères, où les matériels sont en action et tous les produits se rapportant à leur culture et leur valorisation sont placés en conditions réelles d'utilisation.

- Renseignements : www.salonherbe.com

Fête du Fin Gras du Mézenc et du Cercle des
Sources, les 2-3 juin au Béage (07)

En 2006, le Fin Gras du Mézenc est devenu la première AOC viande du Massif central. Les animaux sont élevés exclusivement sur les hauts plateaux du Mézenc, à plus de 1 100 m d'altitude, sur 28 communes de Haute-Loire et d'Ardèche. La végétation particulière de ces prairies confère au foin et donc à la viande son goût particulier ; son espèce emblématique est le fenouilh des Alpes. Les animaux sont engraisés l'hiver, de façon traditionnelle, avec distribution à volonté d'un foin de grande qualité, particulièrement odorant. Des éleveurs passionnés ont su mettre en place toute une filière de distribution et diverses animations et foires lors de la période de commercialisation, de février à juin. La clôture de la saison sera fêtée les 2 et 3 juin, en Ardèche cette année. Y est associée la fête du Cercle des Sources, née de la volonté d'échanger entre régions situées à la source de grands fleuves ; actuellement ce Cercle réunit les sources du Danube, de la Loire, du Pô et du Rhône. Ces régions montagneuses sont souvent des lieux d'élevage ; ainsi, chacun peut échanger sur ses traditions particulières.

- Informations : www.aoc-fin-gras-du-mezenc.com

[Portes ouvertes à la Ferme expérimentale de Derval \(44\) les 6 et 7 juin 2007 :](#)
[Venez renforcer vos atouts pour une production de qualité !](#)

La ferme expérimentale de Derval fait partie du réseau des fermes expérimentales des Pays-de-la-Loire. Spécialisée dans les travaux sur la traite, elle dispose d'installations de recherche uniques en France : 2 salles de traite et un laboratoire, en partenariat avec l'Institut de l'élevage. Elle réalise également de nombreux travaux sur la conduite des prairies et la gestion des déjections animales ; elle est enfin impliquée dans plusieurs programmes de recherche sur la maîtrise des consommations énergétiques.

Lors de cette journée, vous obtiendrez les derniers résultats de recherche sur les sujets d'actualité à travers 12 ateliers techniques, vous assisterez à des mini-conférences débats sur la filière laitière et l'énergie. 4 thèmes particuliers cette année : autour de la traite, de l'énergie, de l'environnement (optimiser les flux de minéraux) et des fourrages (adapter son système à des conditions sèches)

- Programme détaillé à venir : www.agrilianet.com ;
www.loire-atlantique.chambagri.fr

[Rencontres de La Jaillière 2007, le 12 juin sur la Station Expérimentale de La Jaillière, La Chapelle Saint Sauveur \(44\)](#)

Cette journée d'échanges techniques sur le terrain avec les spécialistes d'ARVALIS - Institut du végétal est organisée autour de 14 ateliers au choix, regroupés en 4 grands thèmes :

- Ration à l'auge : Céréales immatures et mélanges céréaliers, Rations sèches et semi-sèches pour vaches laitières, Engraissement des jeunes bovins.

- Prairies : Choix espèces et variétés, Conduite du pâturage.

- Agronomie et environnement : Le travail du sol : observer pour décider, Des solutions pour réduire les coûts d'implantation, Pulvérisation : optimiser sa technique et respecter la réglementation, Comprendre l'impact des pratiques culturales sur la qualité de l'eau.

- Cultures : Désherbage du maïs : maîtriser les coûts, Qualité sanitaire des grains : des bonnes pratiques à appliquer au champ, Protéagineux : gagner en compétitivité, Variétés blé et triticale : nos conseils pour les semis 2007, Fongicides : mode d'emploi des nouveaux produits.

- Contact : Joëlle Moineau, Station de La Jaillière, tél. : 02 40 98 65 00 ; j.moineau@arvalisinstitutduvegetal.fr

Possibilité de s'inscrire en ligne : http://www.arvalisinstitutduvegetal.fr/fr/man_detail.asp?id=304

[Prairiales Normandie du Pin : 14 juin 2007 sur le Domaine expérimental I NRA du Pin \(Orne\) :](#)
[Des techniques et des pratiques innovantes pour gérer votre élevage](#)

De la graine à la ration alimentaire, sur 20 ha et 40 ateliers, vous pourrez découvrir tout ce qui se rapporte de la production d'herbe à sa valorisation par des animaux bovins (laitiers ou allaitants) et équin. Démonstrations techniques, collections fourragères, matériels en mouvement ou statique..., les Prairiales Normandie du Pin regorgent d'informations techniques concrètes, directement utilisables sur une exploitation.

Cet événement rassemble de nombreux spécialistes de la recherche (5 conférences au cours de la journée), des instituts techniques, des organismes de développement et des fournisseurs liés à l'élevage et la production fourragère.

Egalement à l'affiche cette année, des thèmes en lien avec la conduite des élevages, notamment la reproduction, et des sujets d'actualité tels que les cultures utilisables en biomasse énergétique.

- Le programme des Prairiales Normandie du Pin :
http://www.orne-agri.com/Prairiales_Normandie_du_Pin.asp ;
02 33 81 77 80

[Rallye Herbe 2007 du Bassin de l'Adour : 4 étapes en Aquitaine, du 26 juin au 5 juillet](#)

Le réseau Cuma vous invite aux 4 étapes du Rallye Herbe 2007, en région Aquitaine :

- 26 Juin à Biaudos (Peyrhorade, 40)

- 28 Juin à Masseube (32)

- 3 juillet à Arrens (Argelès Gazost, 65)

- 5 juillet à Ordiarp (Mauléon, 64)

A l'instar des journées AFFF, l'accent sera mis sur les adaptations aux sécheresses, sur les problèmes de restauration des prairies, les gains d'autonomie fourragère, les échanges plaine - montagne, le pâturage (clôtures), la maîtrise des charges fourragères, la distribution des aliments.

Ces manifestations laisseront une large part aux présentations de matériel (culture de l'herbe), aux expériences collectives, à la mise en valeur des produits locaux.

Les étapes de montagne (65, 64) seront axées sur les équipements spécifiques aux petites exploitations et aux zones difficiles.

- Pour toute information : Pierre Rouyet, CUMA du bassin de l'Adour, 05 59 80 70 06 ; cuma64.pau@wanadoo.fr

[Safir 2007 : 30, 31 août et 1^{er} septembre à Saint-Brice-en-Coglès \(35\) \(Rappel\)](#)

- Renseignements : safir@cuma.fr

[Tech-Ovin, Journées professionnelles du mouton : 4, 5, 6 septembre 2007 à Bellac \(87\)](#)

- Renseignements : www.techovin.com

Journée internationale de la prairie, le 19 avril 2007 à Bansions (Tiège, Belgique)

GLEA, organisateur cette manifestation, a pour objectif de coordonner les régions herbagères transfrontalières d'Allemagne et de Belgique qui présentent les mêmes conditions pédoclimatiques et donc des enjeux de production agricole semblables.

Face aux nouvelles mesures de gestion de l'azote en agriculture, il devient primordial d'utiliser à sa juste valeur les effluents d'élevages agricoles. Cette journée, organisée par plusieurs institutions belges, allemandes et luxembourgeoises, sera consacrée à la valorisation des engrais de ferme en prairie. Des techniques d'épandage de lisier, de fumier et de compost seront présentées (avec démonstrations en champ) ainsi que la valeur nutritive des effluents. Le compostage du fumier, l'homogénéisation du lisier, la mesure rapide de l'azote ammoniacal, etc. sont autant de sujets qui seront abordés. Différentes associations et les initiatives Fourrages-Mieux et Nitrawal compléteront ces informations (gestion de prairies et valorisation des matières organiques).

- Entrée libre ; infos : info@glea.net

15^e Congrès sur la Gestion de l'azote, 27-30 mai, Ruena (Espagne)

Ce séminaire (15th Workshop on nitrogen), organisé par l'Université de Lleida, a pour objectif de permettre aux chercheurs d'échanger les connaissances à une échelle internationale sur l'état des recherches et du développement sur la gestion de l'azote, en particulier dans les systèmes méditerranéens. La gestion de l'azote dans le contexte des prairies et couverts fourragers sera également abordée. Ce Congrès est organisé autour de 3 thèmes : Approaches to N management in order to improve N-use efficiency ; N flows in agricultural systems, grassland and forest systems ; External constraints to N fertilisation.

- renseignements, inscription : <http://www.nitrogen15workshop.udl.es/>

Des systèmes d'élevage durables pour des produits de qualité : Congrès FEZ, 26-29 août 2007 à Dublin (Irlande) (Rappel)

Ce congrès de la Fédération Européenne de Zootechnie sera précédé par un workshop sur la rentabilité et la durabilité des systèmes bovins viande dans le cadre de la réforme de la PAC.

- Voir : <http://www.eaap2007.ie/>

Prairies temporaires et permanentes. Agronomie, environnement et économie à Gand (Belgique), 3-5 septembre 2007 (Rappel)

14^e Symposium de la Fédération Européenne des Herbages
- Renseignements : <http://www.egf2007.com/abstracts.htm>

Guide "Quand le pâturage est un art de vivre"

Ce guide à destination des élèves et enseignants en agriculture propose une autre voie possible dans la conduite d'un élevage en maximisant le pâturage. Il est aussi indispensable pour tout agriculteur souhaitant faire évoluer ses pratiques de pâturage. Ce Guide a été réalisé à l'initiative d'Opti'Pâturage, un groupe qui rassemble 10 éleveurs bovins lait, bovins viande et ovins du Confolentais, accompagné par la Chambre d'Agriculture de la Charente. Ces éleveurs se sont regroupés pour échanger sur leurs pratiques de pâturage et les faire évoluer ; ils ont très vite fait le constat que la méthode qu'ils utilisent "est économique, rentable, fait gagner du temps, est respectueuse de l'environnement, participe au développement durable et est donc en phase avec les attentes de la société." Afin que cette expérience puisse bénéficier à tous et surtout aux jeunes qui souhaitent s'installer, il a fallu rassembler les pratiques, formaliser les idées pour transmettre... Au sommaire de ce guide pédagogique réalisé en partenariat avec 5 établissements scolaires et préfacé par André Pochon : Comment pousse l'herbe ?, Comment je m'organise ?, Comment j'exploite ?, Comment j'entretiens ma prairie ?, Comment j'implante ma prairie ?, Quels bénéfices en tirer ?, Un art de vivre...

- Prix : 20 € TTC ; contact : Sabrina Peyrille, Chambre d'Agriculture de Charente ; pac16confolens@charente.chambagri.fr

Sécheresse et agriculture. Réduire la vulnérabilité de l'agriculture à un risque accru de manque d'eau

Cette brochure présente une synthèse du rapport d'expertise collective (ESCo) réalisé par l'INRA en 2006. Elle aborde une large gamme de sujets : des définitions (cycle de l'eau, climat, sécheresse...) et bilans hydriques (besoins de l'agriculture et ressources en eau), aux conséquences des sécheresses (sur les niveaux de production et résultats économiques), en passant par les adaptations envisageables (de la plante, des systèmes de culture...) et jusqu'aux indemnités et mises en place de politiques locales concertées.

- brochure INRA (octobre 2006), 72 p ; 20 € ; www.inra.fr

Les végétations d'alpage de la Vanoise. Description agro-écologique et gestion pastorale (A. Bornard, M. Bassignana, C. Bernard-Brunet, S. Labonne, P. Cozic)

Ce "Guide pratique" est un outil précieux pour découvrir et/ou gérer les espaces pâturés d'altitude. Il propose une clé de détermination des 22 types agro-écologiques qui sont ensuite finement décrits (photos à l'appui) dans une fiche qui caractérise la végétation sur le plan écologique et pastoral et propose un plan de gestion prenant en compte les possibilités d'évolution de la végétation selon les pratiques pastorales et la présence avérée d'une faune sauvage à préserver.

- Editions Quae, Inra ; 236 p ; 32 € ; www.quae.com ; serviceclients@quae.fr

La prairie. Un enjeu économique et sociétal

La place des prairies se stabilise aujourd'hui après avoir fortement régressé, accompagnant de profondes évolutions des systèmes d'élevage, qui se sont intensifiés, encouragés en cela par la PAC laquelle a d'abord favorisé les cultures aux dépens des surfaces en herbe. Ce document de synthèse, réalisé par l'Institut de l'Élevage, présente de façon chiffrée et percutante ces diverses évolutions (en France avec un regard sur l'Europe), leurs répercussions négatives sur l'environnement (taux de nitrate par exemple) et rappelle à l'occasion les atouts environnementaux majeurs des prairies pour la production de biens publics sans valeur marchande : la qualité de l'eau, la protection contre l'érosion et les inondations, le maintien de la biodiversité et de la qualité des paysages et des produits... sans oublier le bien-être des animaux au pâturage. Les deux dernières parties du document récapitulent les diverses mesures agri-environnementales décidées par l'Europe et différents pays pour soutenir les prairies et systèmes extensifs, et en présentent un bilan effectué notamment par système de production.

Divers enjeux sont soulevés avec en toile de fond cette question : La prairie est-elle sauvée ou menacée ? Au moment où la société semble prendre conscience plus largement des intérêts de la prairie, les soutiens accordés aux éleveurs semblent menacés, en particulier les aides du second pilier, de type prime à l'herbe. Les prairies ne risquent-elles pas d'être négligées dans un contexte où on se préoccupe plus d'éventuelles nouvelles sources d'énergie que d'économies d'énergie ? Quel avenir prépare-t-on aux éleveurs des zones herbagères qui continuent à mettre en œuvre des techniques d'élevage plus en harmonie avec l'environnement ? Un soutien public national ou régional permettrait-il de sauvegarder ces préoccupations qualitatives et territoriales, ou de le faire mieux qu'une politique commune dictée principalement par les préoccupations du marché ?...

- Dossier Economie de l'élevage, Hors série spécial Prairies (janvier 2007), 40 p ; 20 € ; GEB - Institut de l'Élevage ; technipel@inst-elevage.asso.fr ; www.inst-elevage.asso.fr

Ils vous nourriront tous, les paysans du monde, si... (Louis Malassis)

Après *La longue marche des paysans français* (2001) et *L'épopée inachevée des paysans du monde* (2004), cet essai de synthèse sur le passé, le présent et le devenir des paysans du monde est le dernier volet de la trilogie paysanne de L. Malassis. Comment nourrir des hommes plus nombreux et mieux alimentés, tout en protégeant la nature ? Ce ne sera possible que si les nouvelles sociétés contribuent à former de nouveaux paysans compétents et responsables, capables de mettre en œuvre une agriculture nourricière, productive et durable ; si la mondialisation ne détruit pas les agricultures en transition dans les pays du Sud ; si l'entière humanité tend vers des civilisations de paix, de respect de la personne humaine, de dignité dans le travail. L'auteur sait aborder ces problèmes complexes de façon simple et accessible à tous, dans un esprit positif et constructif.

- Cirad-Inra éditions, 2006, 464 p ; 26 € + frais de port ; <http://www.inra.fr/Editions/>

Publications ARVALIS-Institut du végétal

Mais fourrage : culture et utilisation

Ce manuel donne toutes les clés pour réussir la culture et la conservation du maïs fourrage, et pour ajuster la ration des bovins, en connaissance des mécanismes de fabrication du rendement et de la valeur alimentaire. Il décrit également les incidences d'une alimentation à base de maïs fourrage sur les critères de qualité des produits finis lait et viande.

- brochure 55 p ; 20 € ; réf. 8019 ;

http://www.arvalisinstitutduvegetal.fr/fr/edi_detail.asp?id=850

Résultats des essais variétés maïs grain et maïs fourrage (2006)

Ce document présente les résultats de valeur agronomique obtenus par les variétés de maïs expérimentées en 2006 dans les différentes zones agroclimatiques du réseau Post-Inscription ARVALIS - Institut du végétal et SEPRIMA. Les références de rendement des deux années précédentes sont rappelées afin d'apprécier la régularité des comportements des variétés entre les années.

- brochure 60 p ; 14 € ; réf. 8102 ;

http://www.arvalisinstitutduvegetal.fr/fr/edi_detail.asp?id=852

Protection du maïs : lutte contre les mauvaises herbes, les ravageurs et les maladies

Guide pratique de traitement contre les ravageurs, les maladies et les mauvaises herbes nuisibles au bon développement du maïs. Matières actives, modes d'action, doses d'utilisation et efficacité de toutes les spécialités regroupées dans un dépliant au format de poche, pratique et facile à utiliser.

- 5 € ; réf. 8034 ;

http://www.arvalisinstitutduvegetal.fr/fr/edi_detail.asp?id=853

Protection des protéagineux

Guide pratique de traitement contre les maladies, les ravageurs et les mauvaises herbes des cultures de protéagineux (pois d'hiver, de printemps, féveroles, lupins), réalisé à partir des résultats expérimentaux d'ARVALIS - Institut du végétal et de ses partenaires : traitements herbicides, fongicides, insecticides, molluscicides, nématicides et substances de croissance ; une part importante a également été consacrée à l'aspect réglementaire

- 5 € ; réf. 8119 ;

http://www.arvalisinstitutduvegetal.fr/fr/edi_detail.asp?id=857

Protection du sorgho : lutte contre les mauvaises herbes

Ce nouveau dépliant (format de poche) recense toutes les spécialités commerciales utilisables pour lutter contre les mauvaises herbes dans les cultures de sorgho, ainsi que des informations réglementaires et des conseils pour choisir la bonne stratégie.

- 2,5 € ; réf. 8089 ;

http://www.arvalisinstitutduvegetal.fr/fr/edi_detail.asp?id=856

INFOS DIVERSES...

Programme Herbe et Fourrages en Limousin : un programme de travail sur trois ans

Avec 85% de sa surface agricole en herbe et des systèmes de production qui reposent en partie sur l'utilisation de cette ressource, le Limousin a choisi de se doter d'un programme ambitieux sur les productions fourragères, avec les objectifs affichés de gestion de l'herbe et de recherche de l'autonomie. Ce programme, piloté par la Chambre Régionale d'Agriculture et mené en partenariat avec de nombreux organismes agricoles, bénéficie du soutien financier du Conseil Régional du Limousin pour un montant de 450 000 €.

Son objectif est de sécuriser la conduite des systèmes de production herbager et d'améliorer leur autonomie fourragère et alimentaire. Il s'articule autour de quatre axes de travail dont les objectifs sont de :

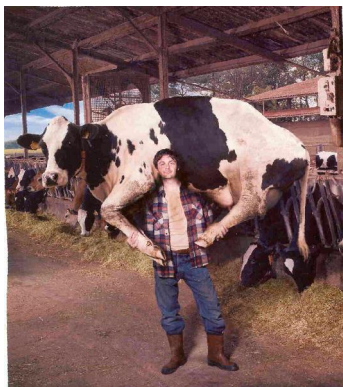
- Sensibiliser les agriculteurs et les conseillers aux aléas climatiques et à la vulnérabilité des systèmes ;
- Mettre en place un dispositif de transferts et de conseil efficace et performant ;
- Consolider les connaissances, acquérir des références et élaborer des outils au service du conseil ;
- Développer un outil de gestion et d'exploitation des fourrages intégrant les risques climatiques.

L'axe majeur du programme (plus 50% des moyens) repose sur la mise en place d'un dispositif de transfert à partir d'un réseau de 23 fermes pilotes, réparties sur le territoire ; elles seront le support pour communiquer, démontrer et mettre en pratique l'ensemble des outils, des méthodes et des préconisations sur la gestion et la conduite des systèmes herbagers.

- Contact : Bernard Rebière, Chambre Régionale d'Agriculture du Limousin ; bernard.rebiere@limousin.chambagri.fr

L'éleveur : l'image d'une énergie nouvelle et sereine !

Pour sa prochaine campagne publicitaire, Edison (www.edison.it), la filiale d'EDF en Italie, a choisi 3 photos montages (un éleveur, un mécanicien qui soulève sa camionnette et un menuisier) pour signifier que l'entreprise apporte aux entrepreneurs italiens la puissance nécessaire pour doper leurs performances...



FORMATIONS

Stage Prairies de longue durée en Auvergne : Des outils de diagnostic et de gestion - Application en systèmes herbagers 21 - 25 mai 2007 à Laquiole (12) ou Saint Bonnet-de-Salers (15)

L'INRA de Toulouse (équipe ORPHEE) en collaboration avec les acteurs de terrain et les éleveurs a mis au point de nouveaux outils pour caractériser, gérer, optimiser la production, pérenniser la ressource alimentaire et produire des espaces de qualité, transposables dans le secteur du conseil pour éclairer les éleveurs dans leurs prises de décision. Ces méthodes sont générales et applicables à la fois aux systèmes herbagers et aux systèmes pastoraux. Cette formation met en situation les stagiaires dans la manipulation des outils de terrain (indices de nutrition des plantes, typologie prairiale débouchant sur une caractérisation agronomique des prairies, "jours d'avance au pâturage", grille de caractérisation des pratiques fourragères). Ces outils sont utilisés en exploitations pendant le stage et font l'objet de discussions sur la pertinence qu'ils ont à répondre à un diagnostic du système fourrager. La partie sur le terrain représente 50% du stage.

- Renseignements, inscription :
<http://www.midipyrenees.chambagri.fr>

Apprendre à gérer ses prairies en élevage équin 14 juin à Angoulême (16) ou 21 juin à l'Isle Jourdain (86)

Ces journées de formation vous permettront de savoir comment améliorer vos prairies, comment semer de nouvelles prairies, comment organiser le pâturage des équins à partir des bases de l'alimentation du cheval...

- Journées organisées par les Chambres d'Agriculture de Charente et de la Vienne et par le Bureau du Cheval de Charente, ouvertes à un large public. Renseignements et inscriptions (22 € + repas) : Sabrina Peyrille, 05 45 84 09 28 ; pac16confolens@charente.chambagri.fr

Stages de formation Institut de l'Élevage

- Organiser et gérer le pâturage des vaches laitières, du 14 au 16 mai
- Maîtriser les milieux embroussaillés par le pâturage, du 5 au 7 juin
- Les clés du sylvopastoralisme, du 3 au 5 juillet
- Grands troupeaux, vélages groupés et pâturage en Angleterre, du 4 au 7 juin

- Contact : martine.wade@inst-elevage.asso.fr

Formations ARVALIS – Institut du végétal

- Reconnaissance des espèces prairiales et bases de rénovation des prairies : le 26 avril 2007 à Saint Hilaire-en-Woëvre (55), avec intervention du GNIS et exercice pratique sur le terrain (tél. : 03 29 87 50 23).

- Retrouvez toutes les formations sur :
<http://www.arvalisinstitutduvegetal.fr>

Formation de Berger Vacher Transhumant par le EPLEFPA de Vic-en-Bigorre (65)

Formation (en 2 ans) pour adultes en alternance (avec un tuteur) au gardiennage de troupeaux ovins et bovins dans les estives des Pyrénées centrales et des Pyrénées atlantiques, ou à la traite et à la fabrication fromagère dans les estives du Béarn et du Pays Basque ; la formation à une activité hivernale complémentaire (salarial agricole, tourisme d'hiver, bûcheronnage...) est également possible.

- Inscriptions : www.eplefpa65.educagri.fr ;
<http://www.cfapiemontpyrenees.com> ;
cfppa.lannemezan@educagri.fr

Pour alimenter la prochaine *Feuille de l'AFPF*, merci de nous envoyer vos infos, vos questions, vos réflexions...
à revue.fourrages@wanadoo.fr

Comité de Rédaction
Christian Huyghe, Pascale Pelletier,
André Pflimlin, Michel Straëbler, Violette Alléard

Coordonnées de l'AFPF
Centre INRA – RD 10 – 78026 Versailles cedex
Tél. 01 30 21 99 59

Mél : vferry@versailles.inra.fr